

Ennen vuotta 1910 Kartanosta puutarhaopistoksi

Korkeamman puutarha-koulutuksen tarve

Suomessa oli 1800-luvun lopulla kymmenisen puutarhakoulua, jotka toimivat pääasiassa maatalojen yhteydessä. Opetus oli vaatimatonta, lähinnä käytännön työskentelyä tiloilla. Oli myös kasvitarha- ja talouskouluja sekä erilaisia kesäkursseja harrastajille, mutta korkeampaa puutarha-alan opetusta oli haettava ulkomailta.

Keisarillinen asetus yleimmästä puutarha-opetuksesta

Vuonna 1898 annetun Keisarillisen Julistuksen mukaan puutarhaopetusta oli kehitettävä Suomessa mm. perustamalla ylempi puutarhakoulu jonkin maanviljelyskoulun yhteyteen. Sijoituspaikaksi suunniteltiin Tammelan Mustialaa, mutta hanke viivästyi, koska Mustialan sijaintia pidettiin huonona. Pelättiin myös, että puutarhakoulutus jäisi maanviljelyopetuksen varjoon.

Valtio saa Lepaan kartanon

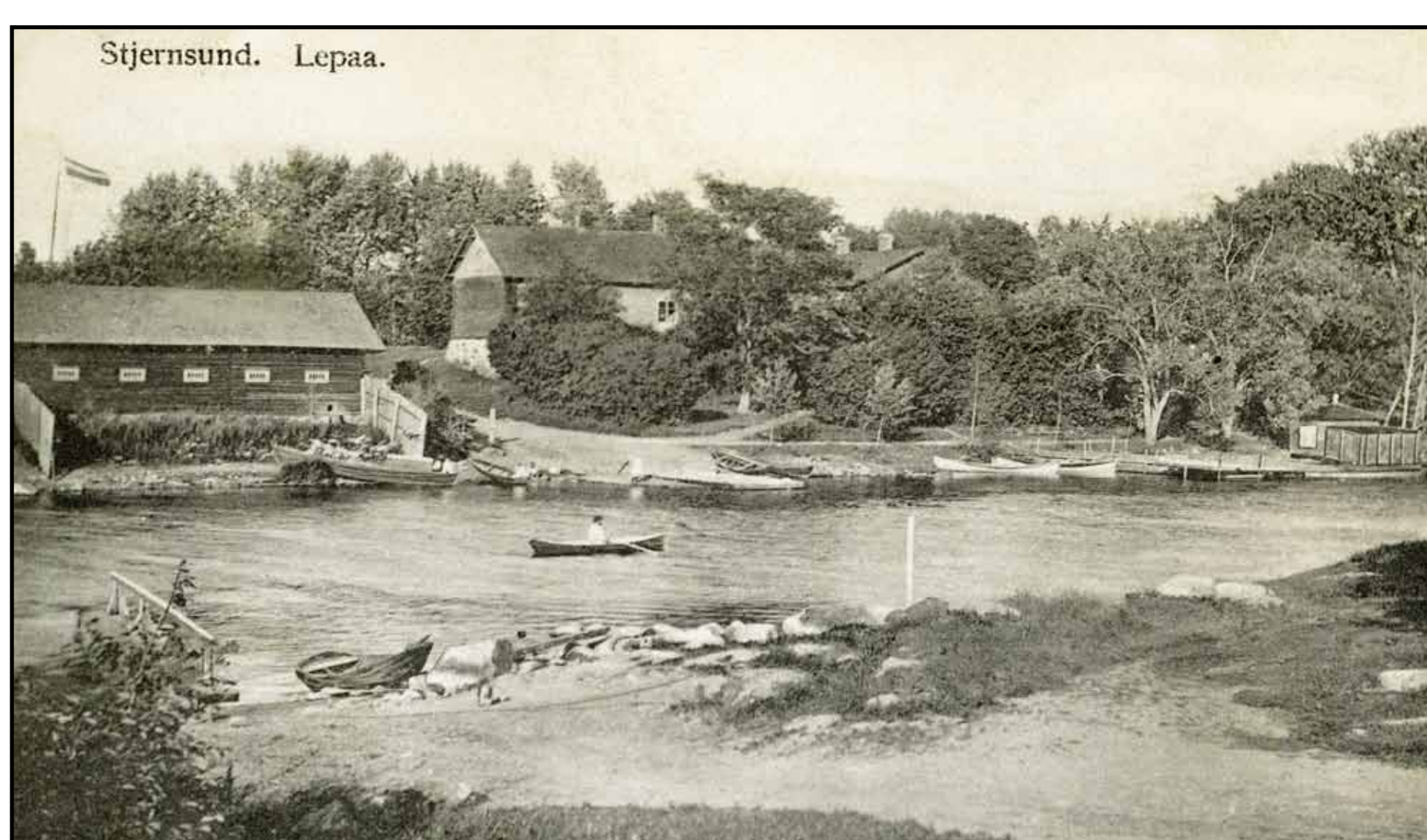
Vuonna 1902 valtion haltuun tuli Stjernerundin eli Lepaan kartano. Lapseton kartanoherra ja taitava viljelijä Carl Packalén oli vuonna 1886 testamentannut tilansa valtiolle sillä ehdolla, että siellä aloitettaisiin puutarha- tai maatalousalan opetus. Kartanon pinta-ala oli 1141,52 ha.

Komitea ihastuu Lepaaseen

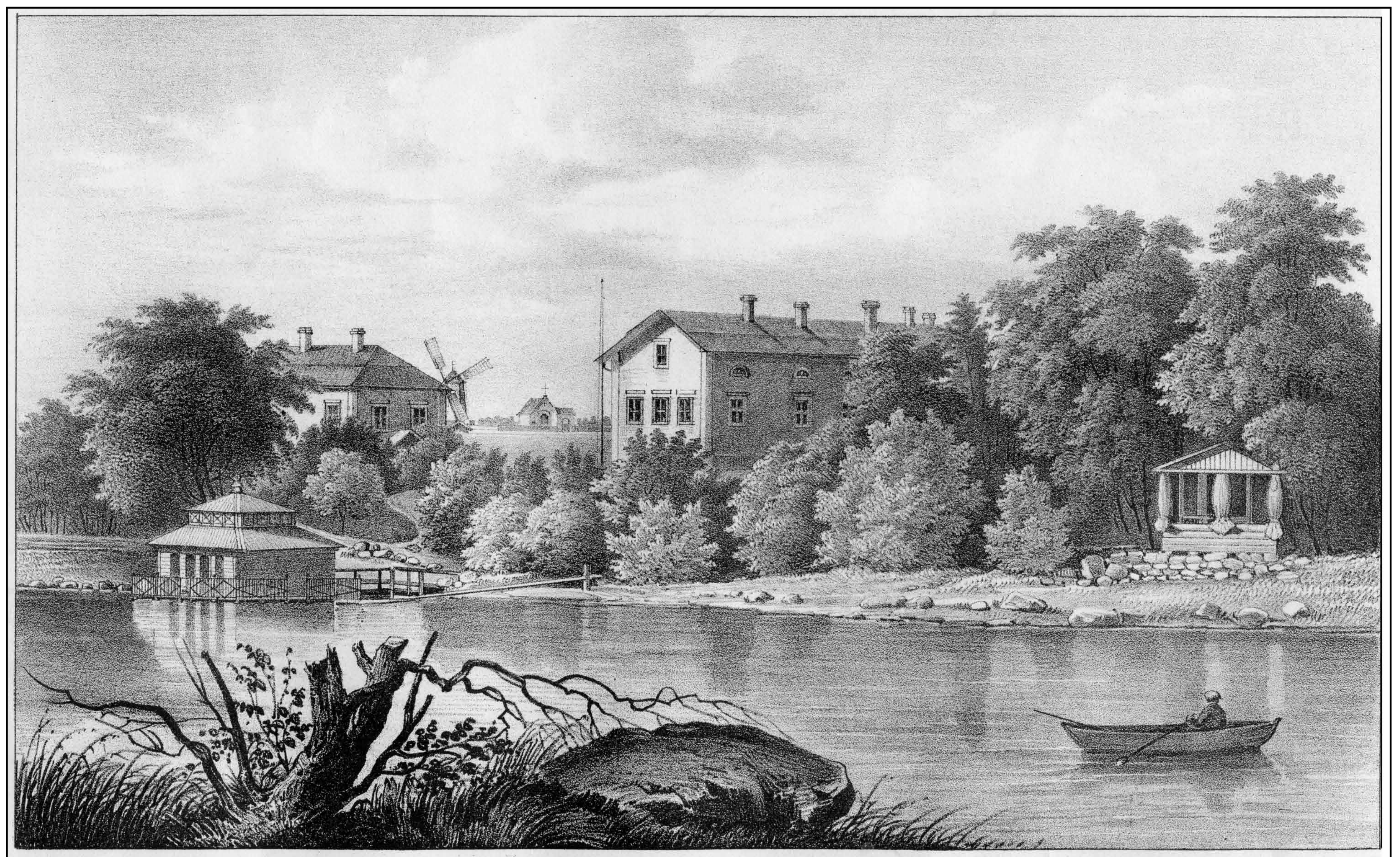
Puutarhakoulutusta pohtinut työryhmä vakuuttui Lepaan sopivuudesta opistoksi käytyään paikan päällä syksyllä 1904:

"Kaikki komitean jäsenet olivat yksimielisiä tilan sopivuudesta tarkoitukseen. Maa on enimmäkseen hyvää savensekaista multaa ja eri maalajeja on runsaasti saatavissa. Asema on myöskin hyvä, saisi kuitenkin olla hiukan viävämpi etelään päin. Lepaan puutarhassa kasvaa usean metrin korkuisia Thuja occidentalis-kasveja, joka meillä on aivan harvinaista, sekä komeita tammia. Hedelmäpuita on toista sataa kaikki aivan täynnä hedelmiä. Paikan ilmaston lauhkeutta vaikuttaa sekin, että läheinen vesistö sen virtavuuden takia kaiken vuotta pysyy sulana ja sieltä huokuu lämmintä talvenkin pakkasiin."

Komitea ehdotti myös koeviljelyasemien perustamista puutarhakoulujen yhteyteen. Keskuskoasema tulisi Lepaalle.



Stjernerundin eli Lepaan kartanon ranta vuosisadan vaihteissa. Pitkä rakennus rannassa on sikala, taempänä "Rantala" eli kartanon vierasmaja. Vieraitten majoittaminen kartanossa oli tavallista. Vanajavettä ja sen rantoja pitkin kulki tärkeä talvitie Hämeenlinnasta Pohjanmaalle.



Magnus von Wrightin piirroksessa vuodelta 1844 näkyvät kaikki Lepaan kartanon tunnusmerkit: tuulimylly, päärakennus, vierasmaja eli Rantala, kappeli portteineen sekä rannan uimahuone. Perimätiedon mukaan soutelija on kartanon väkeä. Kuva: Hämeenlinnan kaupungin historiallinen museo.



Lepaan kartano Packalénin hallinnassa. Kartanon nykyisen päärakennuksen rungon arvellaan olevan 1700-luvulta. Sitä laajennettiin varsinkin 1830-luvulla Peter Philipp Heimbürgerin aikaan. Myös muita rakennuksia kunnostettiin. Lisäksi rakennettiin mm. Kotila ja tuulimylly, todennäköisesti aikaisemman myllyn paikalle. (Kuva: Museovirasto)



Vanajaveden vilkkaan laivaliikenteen lisäksi mm. yhdistykset vuokrasivat laivoja huviretkiään varten. Kuvassa hämeenlinnalaisia tulossa huviretkelle Lepaan rantaan 1892. Kun kaikki matkustajat eivät mahtuneet laivaan, perässä vedettiin proomua. (Kuva Hämeenlinnan kaupungin historiallinen museo, C.O.Saxelinin kokoelma.)



Puistoa 1800-luvun lopulla. Puutarhanhoidolla oli Lepaalla pitkät perinteet. Jo 1760-luvulla Lepaan kartanolla tiedetään olleen kaunis puutarha, hedelmäpuita ja marjapensaita. 1840- ja 1850-luvuilla kartanolle rakennettiin upea englantilaistyylinen puisto. Hedelmätarha tuotti tuolloin ainakin omenia, päärynöitä, kriikunoita, luumuja ja kirsikoita. Omenalajikkeita oli tuotu mm. Pietarista.



Innokasta valmistelua

Lepaalla ryhdyttiin valmisteleviin toimiin jo paljon ennen virallista koulun perustamispäätöstä. Gustaf Ignatius ja Walter Heikel saivat senaatilta tehtäväksi arvioida koulun vaatimia töitä ja kustannuksia.

Heikelin tuli "kerätä ympärys-oksia semmoisista Suomessa kasvavista hedelmäpuu lajeista, jotka ansaitsevat tulla huomioon otetuiksi".

Heinäkuussa 1910 Ignatius nimitettiin yleisen puutarhanhoidon opettajaksi ja opiston johtajaksi. Heikelistä tuli hedelmäviljelyksen opettaja ja valtionpomologi.

Kartanon vanhaan omenatarhaan varrennettiin keväällä 1905 pari sataa omenalajiketta. Oppilaitoksen alkuaikoina omenapuita oli yli 2000. Taimituotantokin aloitettiin jo vuonna 1904.